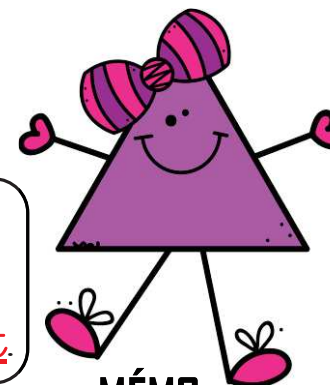


Les préfixes



MÉMO

1 Le préfixe, qui est toujours placé au début d'un mot, donne un sens nouveau au mot.

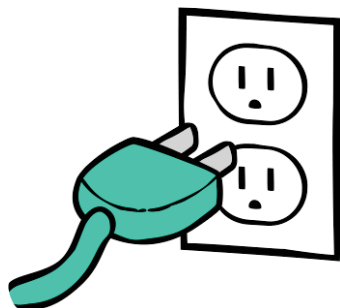
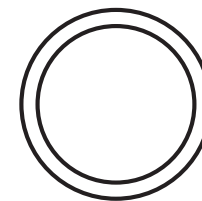
MÉMO

2 Le préfixe n'est pas choisi au hasard. Il a une signification précise. Il peut indiquer :

le contraire	dé- (des-, dis-)/a- (an-)/in- (im-, il-, ir-)/mé- (més-)	possible ⇔ impossible
la répétition	re- (ré-)	bondir ⇔ rebondir
le temps	pré-/post-	l'histoire ⇔ la préhistoire
la quantité	bi-/tri-/mono-/poly-/multi-	un angle ⇔ un triangle
la mesure	kilo-/centi-/déci-/milli-/hecto-/déca-	un mètre ⇔ un kilomètre



Les préfixes



MÉMO

1 Le préfixe, qui est toujours placé au début d'un mot, donne un sens nouveau au mot.



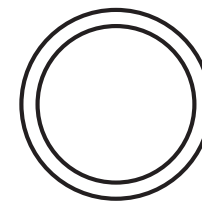
MÉMO

2 Le préfixe n'est pas choisi au hasard. Il a une signification précise. Il peut indiquer :

le <u>contraire</u>	dé- (des-, dis-)/a- (an-)/in- (im-, il-, ir-)/mé- (més-)	possible ⇨ impossible
la <u>répétition</u>	re- (ré-)	bondir ⇨ rebondir
le <u>temps</u>	pré-/post-	l'histoire ⇨ la préhistoire
la <u>quantité</u>	bi-/tri-/mono-/poly-/multi-	une prise ⇨ une multiprise
la <u>mesure</u>	kilo-/centi-/déci-/milli-/hecto-/déca-	un mètre ⇨ un kilomètre



Les suffixes



MÉMO

① Le suffixe, qui est toujours placé après le radical, change le plus souvent la nature grammaticale du mot.



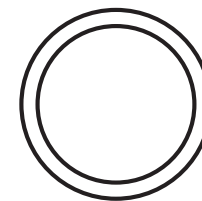
MÉMO

② Le suffixe n'est pas choisi au hasard. Il donne une indication sur le sens du nouveau mot.

<u>action</u>	- <u>ment</u> /- <u>tion</u> /- <u>age</u> /- <u>ure</u>	un changem <u>ent</u> ⇨ <u>action</u> de changer
<u>personne qui fait quelque chose</u>	- <u>eur</u> /- <u>ateur</u> /- <u>ier</u> /- <u>er</u> /- <u>iste</u> /- <u>ien</u>	un music <u>ien</u> ⇨ personne <u>qui joue</u> de la musique
<u>possibilité</u>	- <u>able</u> /- <u>ible</u> /- <u>uble</u>	mang <u>eable</u> ⇨ <u>qui peut être</u> mangé
<u>diminution</u>	- <u>eau</u> / <u>on</u> (- <u>illon</u>)/- <u>elle</u> / <u>et</u> / <u>ette</u>	une fil <u>lette</u> ⇨ une <u>petite</u> fille
<u>qualité</u> ou <u>défaut</u>	- <u>eur</u> / <u>eux</u> (- <u>euse</u>)/- <u>if</u> (- <u>ive</u>)/- <u>té</u>	craint <u>if</u> ⇨ <u>qui a</u> la crainte de tout



Les suffixes



MÉMO

① Le suffixe, qui est toujours placé après le radical, change le plus souvent la nature grammaticale du mot.



MÉMO

② Le suffixe n'est pas choisi au hasard. Il donne une indication sur le sens du nouveau mot.

<u>action</u>	- <u>ment</u> /- <u>tion</u> /- <u>age</u> /- <u>ure</u>	un changement ⇒ <u>action</u> de changer
<u>personne qui fait quelque chose</u>	- <u>eur</u> /- <u>ateur</u> /- <u>ier</u> /- <u>er</u> /- <u>iste</u> /- <u>ien</u>	un musicien ⇒ personne <u>qui joue</u> de la musique
<u>possibilité</u>	- <u>able</u> /- <u>ible</u> /- <u>uble</u>	mangeable ⇒ <u>qui peut être</u> mangé
<u>diminution</u>	- <u>eau</u> / <u>on</u> (- <u>illon</u>)/- <u>elle</u> / <u>et</u> / <u>ette</u>	une <u>fillette</u> ⇒ une <u>petite</u> fille
<u>qualité</u> ou <u>défaut</u>	- <u>eur</u> / <u>eux</u> (- <u>euse</u>)/- <u>if</u> (- <u>ive</u>)/- <u>té</u>	craintif ⇒ <u>qui a</u> la crainte de tout